

¡Edición Especial!

Especial Programas de Fomento de Empleo da Xunta de Galicia

A Reforma Laboral ocupa tamén unha parte destacada neste número



Os **Programas de Fomento de Empleo** da Xunta de Galicia e a Reforma Laboral fan desta edición un número especial do Boletín Informativo. Ademais dos contidos habituais nos que se informa das **feiras** dentro e fora da Comunidade Autónoma, do **calendario fiscal**, da última **normativa** publicada ou das **subvencións** e **axudas** máis axeitadas para o colectivo empresarial, este número triplica o número de páxinas co obxectivo de informar polo miúdo dos detalles destes incentivos.

Como cada ano por estas datas, a Xunta de Galicia publicou os **Programas de Incentivos**, nos que a Consellería de Traballo articula un conxunto de medidas para o fomento da contratación e da estabilidade no emprego que teñen como finalidade facilitar a creación de emprego estable e de calidade, contribuíndo á diminución da taxa

de temporalidade e de rotación no mercado de traballo. Nos mesmos, ponse especial atención en facilitar a inserción laboral de persoas desempregadas con maiores dificultades de integración no mercado de traballo e a permanencia nas empresas con contrato estable a aquelas que teñen na actualidade un contrato temporal. Ademais, estas medidas complétanse con outras específicas de **fomento da cultura emprendedora** e de apoio a actividades e iniciativas de autoemprego.

Por outra banda, a **Reforma Laboral** que recentemente pactaron Administración, empresarios e sindicatos, e pola que se rexerán as condicións e relacións laborais de empregados e empregadores, é tamén un dos temas desta publicación, na que se recollen as principais novidades deste **Acordo para a mellora do Crecemento e o Empleo**. Os axentes implicados nesta negociación (Goberno, CEOE, CEPYME, UXT e CC.OO) firmaron o documento no mes de maio, aprobado polo Consello de Ministros un mes despois. No mesmo, recóllese unha serie de medidas encamiñadas ó fomento do emprego e ó impulso da contratación indefinida. A idea compartida polos firmantes, é a de que España debe prepararse para facer fronte á competencia internacional cun modelo que prime a produtividade e a flexibilidade, apoiándose nunha maior estabilidade no emprego.

Para máis información, pode consultar calquera destes documentos de xeito íntegro na web da Confederación: www.ceo.es, ou ben no teléfono: 988 391110

Sumario:

02 Axudas e Subvencións

04 Calendario Fiscal

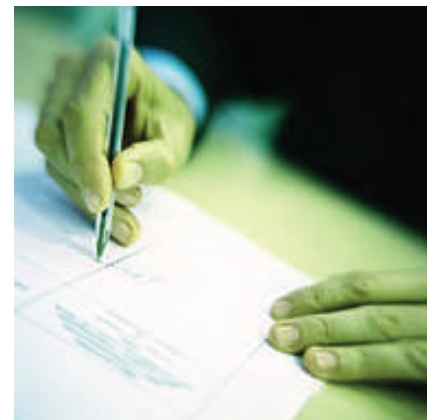
05 Calendario de Feiras

06 Normativa

07 Consultorio Xurídico

08 Lexislación a Fondo

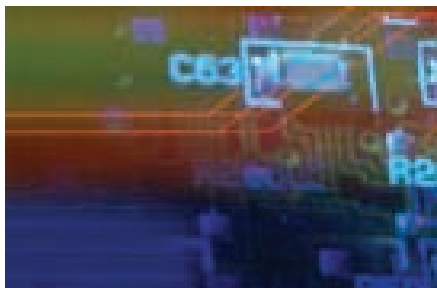
12 Especial Programas de Fomento do Empleo



Axudas e Subvencións



CONSELLERÍA DE INNOVACIÓN E INDUSTRIA



Denominación: Axudas para o fomento da propiedade industrial, no ámbito da Comunidade Autónoma de Galicia.

Beneficiarios: As microempresas, pequenas e medianas empresas, calquera que sexa a súa forma xurídica, que teñan o seu domicilio social na Comunidade Autónoma de Galicia. Así mesmo, as grandes empresas poderán solicitar axuda para aqueles gastos que veñan derivados soamente da extensión territorial de títulos existentes sobre invencións.

Prazo de Presentación das Solicitudes: Ata o 30 de novembro de 2006
DOG – 25 de maio de 2006

INSTITUTO GALEGO DE PROMOCIÓN ECONÓMICA

Denominación: Axudas para o Plan de consolidación e competitividade da PEME.

Beneficiarios: Os organismos intermedios que presten servizos de carácter empresarial en beneficio das Pemes galegas. Así mesmo, poderán ser beneficiarios destes apoios as pequenas empresas que individualmente poidan presentar proxectos.

Prazo de Presentación das Solicitudes: Ata o 8 de setembro de 2006.

DOG – 13 de xuño de 2006

CONSELLERÍA DE INNOVACIÓN E INDUSTRIA

Denominación: Axudas a asociacións e entidades sen fins de lucro para a realización de actuacións e estratexias de promoción e internacionalización da industria galega.

Beneficiarios: As asociacións e entidades de carácter sectorial, representativas dos intereses industriais, legalmente constituídas e sen ánimo de lucro, das cales o seu ámbito de actuación se desenvolva na Comunidade Autónoma de Galicia, e que pretendan levar a cabo proxectos de interese e transcendencia no ámbito da promoción, divulgación, formación e proxección exterior.

Prazo de Presentación das Solicitudes: Será dun mes, contado a partir do día seguinte ó da publicación desta orde no DOG.

DOG – 12 de xuño de 2006

CONSELLERÍA DE INNOVACIÓN E INDUSTRIA

Denominación: Axudas para a realización de actuacións e estratexias de promoción e internacionalización das empresas galegas.

Beneficiarios: Empresas de carácter industrial con domicilio fiscal na Comunidade Autónoma de Galicia, ben sexan persoas físicas ou xurídicas que reúnan a condición de pequena e mediana empresa.

Prazo de Presentación das Solicitudes: Será dun mes, contado a partir do día seguinte ó da publicación desta orde no DOG.

DOG – 12 de xuño de 2006

MINISTERIO DE INDUSTRIA TURISMO Y COMERCIO

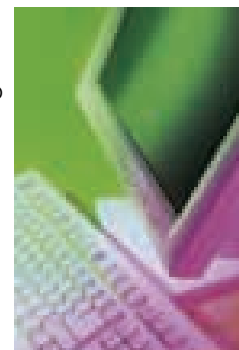
Denominación: Axudas a proxectos tractores e accións complementarias de cooperación internacional do Plan Nacional de Investigación Científica, Desenvolvemento e Innovación Tecnolóxica (2004-2007), na parte dedicada ó fomento da investigación técnica dentro da área temática das tecnoloxías da Sociedade da Información.

Beneficiarios:

- Empresas
- Centros públicos de investigación e desenvolvemento: exclusivamente cando interveñan como participantes non solicitantes.
- Centros privados de investigación e Desenvolvemento universitarios: exclusivamente cando interveñan como participantes non solicitantes.
- Centros Tecnolóxicos: exclusivamente cando interveñan como participantes non solicitantes.
- Agrupacións ou asociacións empresariais.

Prazo de Presentación das Solicitudes: Ata o 13 de xullo de 2006

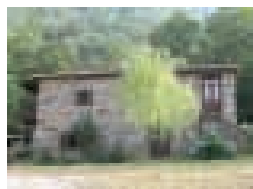
BOE – 12 de xuño de 2006



Axudas e Subvencións

AXENCIA GALEGA DE DESENVOLVEMENTO RURAL

Denominación: Subvencións ós proxectos dinamizadoras das áreas rurais de Galicia.



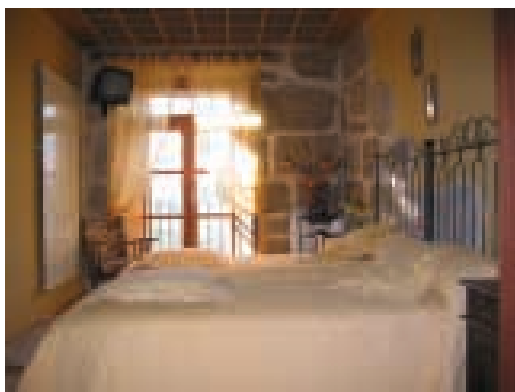
Beneficiarios:

- Persoas físicas.
- Sociedades mercantís, sociedades agrarias de transformación, cooperativas, sociedades laborais e outras entidades societarias con personalidade xurídica propia previstas na lexislación vixente.
- Asociacións, fundacións e outras entidades sen ánimo de lucro.
- Centros especiais de emprego, creados ó abeiro da normativa sobre integración social de minusválidos.

Requisitos: As empresas que as soliciten deberán ser pequena empresa.

Prazo de Presentación das Solicitudes: no prazo de corenta e cinco días naturais contados desde o seguinte ó da publicación

DOG - 25 de maio de 2006



CONSELLERÍA DE INNOVACIÓN E INDUSTRIA

Denominación: Subvencións a asociacións e entidades de carácter sectorial sen ánimo de lucro, en réxime de concorrencia competitiva, para o impulso de actuacións de sensibilización e difusión en materia de responsabilidade social corporativa e de apoio ás accións de responsabilidade social na promoción da igualdade no ámbito da Comunidade Autónoma de Galicia.

Beneficiarios: Asociacións e entidades de carácter sectorial representativas dos intereses empresariais legalmente constituídas e sen ánimo de lucro.

Sectores incentivables: Distínguense tres liñas de actuación:

- Actuacións de difusión e sensibilización en materia de Responsabilidade Social Corporativa (RSC), fomento da cultura da xestión ética e socialmente responsable incluíndo actuacións dirixidas a fomentar igualdade de oportunidades entre mulleres e homes.
- Actuacións e Desenvolvemento de proxectos de cooperación en materia de Responsabilidade Social Corporativa (RSC).
- Actuacións de Desenvolvemento de ferramentas para a xestión da Responsabilidade Social Corporativa (RSC)

Prazo de Presentación das Solicitudes: Ata o 28 de xullo de 2006

DOG - 27 de xuño de 2006

Nota Informativa

Resolución do 19 de xuño do 2006, pola que se publican os tipos de xuro de referencia para o 2º semestre do 2006 para as operacións acollidas ós programas de préstamos para financiar proxectos emprendedores na Comunidade Autónoma de Galicia. (DOG 23/06/06)

Resolución do 19 de abril de 2006 pola que se modifica o programa de préstamos para financiar proxectos emprendedores na Comunidade Autónoma de Galicia. (DOG 27/04/06)

Resolución do 19 de abril de 2006 pola que se modifican as bases reguladoras da concesión polo Igape de axudas de salvamento e reestructuración a empresas en crise para adaptalas ós requirimentos da Comisión Europea. (DOG 27/04/06)

Calendario Fiscal

Calendario Fiscal

Ata o día 7

IMPOSTOS ESPECIAIS

	Modelos
- Xuño 2006. Tódalas empresas	511
- Maio 2006. Grandes Empresas (*)	553, 554, 555, 556, 557, 558
- Maio 2006. Tódalas empresas (*)	570, 580

(*) Os Operadores rexistrados e non rexistrados, representantes fiscais e receptores autorizados (Grandes Empresas) utilizarán para tódolos impostos o modelo. 510

XULLO 2006

L	M	Me	X	V	S	D
					1	2
3	4	5	6	7	8	9
10	11	12	13	14	15	16
17	18	19	20	21	22	23
24	25	26	27	28	29	30
31						

Ata o día 20

RENDA E SOCIEDADES

Retencións e ingresos a conta de rendementos do traballo, actividades profesionais, agrícolas, gandeiras e forestais, premios e determinadas imputacións da renda, ganancias de transmisións ou reembolsos de accións e participacións das institucións de inversión colectiva, e rendas de arrendamento de inmobles urbanos e capital mobiliario.

	Modelos
- Segundo Trimestre 2006	110, 115, 117, 123, 124, 126, 128
- Xuño 2006, Grandes Empresas	111, 115, 117, 123, 124, 126, 128

PAGOS FRACCIONADOS RENDA

Segundo Trimestre 2006:	
- Estimación Directa	130
- Estimación Obxectiva	131

IVE

- Segundo Trimestre 2006. Réxime Xeral	300
- Segundo Trimestre 2006. Réxime Simplificado	310
- Segundo Trimestre 2006. Réximes Xeral e Simplificado	370
- Xuño 2006. Grandes Empresas	320
- Xuño 2006. Exportadores e outros Operadores Económicos	330
- Xuño 2006, Grandes Empresas inscritas no Rexistro de Exportadores e outros Operadores Económicos	332
- Xuño 2006. Operacións asimiladas ás importacións	380
- Segundo Trimestre 2006. Declaración recapitulativa de operacións intracomunitarias	349
- Segundo Trimestre 2006. Servicios vía electrónica	367
- Solicitude de devolucións Recargo de Equivalencia e outros suxeitos ocasionais	308
- Segundo Trimestre 2006. Declaración-Liquidación non periódica	309
- Reintegro de compensacións no Réxime Especial da Agricultura, Gandería e Pesca	341

IMPOSTOS SOBRE AS PRIMAS DOS SEGUROS

- Xuño 2006	430
-------------	-----

IMPOSTOS ESPECIAIS

- Segundo Trimestre 2006. Excepto Grandes Empresas	553
- Abril 2006. Grandes Empresas	561, 562, 563
- Segundo Trimestre 2006. Imposto sobre a Electricidade	560
- Xuño 2006. Grandes Empresas	560
- Xuño 2006. Tódalas Empresas	564, 566
- Segundo Trimestre 2006	E-21
- Segundo Trimestre 2006. Solicitudes de devolución:	
* Introducción en depósito fiscal	506
* Envíos garantidos	507
* Ventas a distancia	508
* Consumos de alcohol e bebidas alcohólicas	524
* Consumo de hidrocarburos	572

IMPOSTO SOBRE VENDAS MINORISTAS DE DETERMINADOS HIDROCARBUROS

- Segundo Trimestre 2006	569
--------------------------	-----

Ata o día 25

IMPOSTOS SOBRE SOCIEDADES

Imposto sobre a renda de non residentes (establecementos permanentes e entidades en atribución de rendas constituídas no estranxeiro con presenza no territorio español)

	Modelos
- Declaración anual 2005	200, 201, 220, 225
Entidades cuxo período impositivo coincide co ano natural.	

Resto de entidades: nos 25 días naturais seguintes ós seis meses posteriores a conclusión do período impositivo.

Ata o día 31

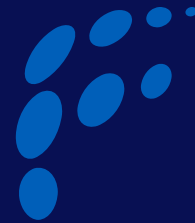
NÚMERO DE IDENTIFICACIÓN FISCAL

	Modelos
- Segundo Trimestre 2006. Contas e operacións cuxos titulares non facilitasen o NIF ás Entidades de Crédito	195

- Segundo Trimestre 2006. Relación de persoas ou entidades que non comunicasen o seu NIF ó outorgar escrituras ou documentos onde consten os actos ou contratos relativos a dereitos sobre bens inmobles

197

Calendario de Feiras



BREAD & BUTTER (2ª edición): Denim, Sport, Casual & Urban Wear. Do 5 ó 7 de xullo. Barcelona. www.breadandbutter.com



FEIRA INTERNACIONAL DE MOSTRAS DO NOROESTE: Industria, Servizos, Automóbiles, Camións, Mobles, Decoración e Fogar, Alimentación, Artesanía... Do 11 ó 16 de xullo. Ferrol. www.fimo-ferrol.org



FIDMA: Feira Internacional de Mostras de Asturias. Do 5 ó 20 de agosto. Xixón. www.camaragijon.com



EXPOFERTA ZONABERTA: Feira de Ofertas e Ocio. Do 23 ó 27 de agosto. Vilagarcía de Arousa. www.fexdega.es



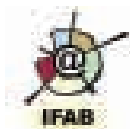
PROMOGIFT: Salón do Regalo Promocional. Do 30 de agosto ó 1 de setembro. Madrid. www.promogift.ifema.es



SIMM: SEMANA INTERNACIONAL DA MODA DE MADRID. Do 1 ó 3 de setembro de 2006. Madrid. www.semanamoda.ifema.es



FERIA INTERNACIONAL DE MUESTRAS DE VALLADOLID: Do 2 ó 10 de setembro. Valladolid. www.feriavalladolid.com



ARTESANA: Feira de Artesanía de Albacete. Do 7 ó 17 de setembro. Albacete. www.ifab.org



OLEOSUR: Feira Internacional do Aceite de Oliva e Derivados. Do 13 ó 16 de setembro de 2006. Armilla (Granada). www.fermasa.org



SEMANA INTERNACIONAL DEL REGALO, JOYERIA Y BISUTERIA: Salón Internacional do Regalo. Do 14 ó 18 de setembro. Madrid. www.intergitf.ifema.es



Principais normativas publicadas nos distintos boletíns oficiais (provincial, rexional e estatal) sobre medidas de interese para determinadas actividades económicas ou colectivos empresariais.

Real Decreto 419/2006 de 7 de abril, polo que se modifica o Real Decreto 2485/1998 de 13 de novembro, relativo á regulación do **réxime de franquicia** e o **registro de franquiciadores** (BOE 27/04/06).

Orde do 21 de abril de 2006 pola que se establecen as bases reguladoras do programa de incentivos a plans empresariais de estabilidade laboral, cofinanciado polo FSE e se procede á súa convocatoria para o ano 2006 (DOGA 28/04/06).

Lei 10/2006, de 28 de abril, pola que se **modifica a Lei de Montes** 43/2003 (BOE 29/04/06).

Real Decreto 524/2006, de 28 de abril, polo que se modifica o Real Decreto 212/2002, de 22 de febreiro, polo que se regulan as **emisións sonoras no entorno** debidas a determinadas máquinas de uso ó aire libre (BOE 04/05/06).

Orde do 2 de maio de 2006 pola que se regula o programa de fomento da inserción laboral das **mulleres vítimas de violencia**. (DOG 10/05/06).

Orde EHA/1439/2006, de 3 de maio, reguladora da declaración de movementos de medios de pago no ámbito da **prevención do branqueo de capitais** (BOE 13/05/2006).

Resolución do 12 de maio de 2006, pola que se dispón a publicación do acordo sobre a **taxa sectorial de estabilidade** necesaria para poder acollerse ás subvencións á contratación indefinida establecidas no programa de incentivos a plans empresariais de estabilidade laboral para o ano 2006. (DOG 18/05/2006). C.E DOG 31/05/06.

Orden ITC/1535/2006, de 16 de maio, pola que se modifica parcialmente a Orde de 20 de setembro de 1985, sobre instalación e **homologación de placas de matrícula** para vehículos de motor e remolques (BOE 22/05/06).

Real Decreto 640/2006, de 26 de maio, polo que se regulan determinadas condicións de aplicación das disposicións comunitarias en materia de **hixiene, da produción e comercialización dos produtos alimenticios**. (BOE 27/05/06).

Real Decreto 604/2006, de 19 de maio, polo que se modifican o Real Decreto 39/1997, de 17 de xaneiro, polo que se aproba o Regulamento dos Servizos de Prevención, e o Real Decreto 1627/1997, de 24 de outubro, polo que se establecen as disposicións mínimas de **seguridade e saúde nas obras de construción**. (BOE 29/05/06).

Real Decreto 679/2006, de 2 de xuño, polo que se regula a **xestión dos aceites industriais usados** (BOE 03/06/06).

Convenios Colectivos

Siderometal e talleres de reparación de vehículos da provincia de Ourense, anos 06-07 (BOP 27/04/06). C.E (BOP 27/05/06).

Táboas salariais do IV Convenio Colectivo de **ETTs** (BOE 04/05/06).

Revisión salarial 2006 do Convenio colectivo do sector de **transporte de viaxeiros por estrada** de Ourense (BOP 11/05/06).

Convenio colectivo interprovincial de empresas para o **comercio de flores e plantas** (BOE 11/05/06).

Revisión salarial 2006 do XX Convenio Colectivo Nacional de Autoescolas (BOE 12/05/2006).

III Convenio Colectivo Estatal de **Xestorías Administrativas** (BOE 23/05/06).

Revisión salarial e táboas salariais para o 2006, do III Convenio Colectivo Xeral de **Ferralla** (BOE 29/05/06).

Revisión salarial do Convenio Colectivo Xeral de **Perruquerías, Institutos de Beleza e Ximnasios** (BOE 30/05/06).

Convenio colectivo extraestatutario do **sector da lousa** das provincias de Ourense e Lugo (DOG 31/05/06).

Convenio Colectivo para o ano 2006 de **limpeza de institucións hospitalarias** da Seguridade Social de Ourense (BOP 07/06/06).

Convenio colectivo estatal, do sector da mediación en **seguros privados** (BOE 08/06/06).

Convenio Colectivo de **panaderías** de Ourense (BOP 09/06/06).

Teño unha empresa dedicada á construción e quería contratar a traballadores estranxeiros que se encontran irregularmente no noso país. ¿Cómo se pode regularizar a súa situación?

Para regularizar a situación dos traballadores estranxeiros que desexa contratar é preciso que se lle faga unha oferta de traballo e que ademais non haxa traballadores españois que soliciten este posto, ou que esta ocupación se cualifique oficialmente como de difícil cobertura.

Sen embargo, non se admitirá a trámite a solicitude se o traballador estranxeiro atópase xa en España dunha maneira irregular. É necesario que o traballador estranxeiro estea no seu país de orixe ata que a solicitude do permiso de traballo e residencia presentada por vostede sexa aprobada e se lle autorice vir a España.

Pero hai dous casos nos que o traballador estranxeiro pode atoparse en España no momento de presentarse a solicitude:

- Por arraigamento laboral, cando o estranxeiro acredite a súa permanencia continuada en España durante un período mínimo de dous anos e a existencia de relacións laborais, cunha duración mínima dun ano.
- Por arraigamento social, cando o estranxeiro acredita a súa permanencia continuada en España durante un período mínimo de tres anos, dispón dun contrato de traballo cunha duración mínima dun ano e demostra vínculos familiares con outros estranxeiros residentes, ou presente un informe do concello da localidade na que reside acreditando a súa inserción laboral.

Son un empresario con mais de 50 traballadores. A Inspección de Traballo di que non cumpro coa obriga de ter contratado un número de minúsválidos pero, polo grao de especialización que se require na miña empresa, non atopo persoas preparadas. ¿Qué medidas alternativas existen?

As empresas, públicas ou privadas, que empreguen un número de traballadores de 50 ou máis, están obrigados a que, de entre eles, alomenos un 2% sexan traballadores minusválidos.

Pero se isto non é posible, establécense unha serie de medidas alternativas que o empresarios pode adoptar. Estas medidas son:

- Realizar un contrato mercantil ou civil cun centro especial de emprego, ou un traballador autónomo minusválido para que subministre á empresa materias primas, maquinaria ou bens de equipo.
- Facer un contrato igual có anterior pero para a prestación de servicios alleos e accesorios á actividade da empresa.
- Realizar doazóns e accións de patrocinio, de carácter monetario, para o desenvolvemento de actividades de inserción laboral e creación de emprego de persoas discapacitadas.
- Constitución dun enclave laboral, previa subscripción do correspondente contrato dun centro especial de emprego.

O importe dos contratos sinalados será 3 veces o SMI anual, e o das doazóns, polo menos, o 1,5 veces o SMI anual, por cada traballador minusválido deixado de contratar por debaixo da cota do 2%.

O Servicio Público de Emprego Estatal debe autorizar a adopción destas medidas. Cada ano debe remitirse unha memoria a este organismo, quen envía unha copia á Inspección de Traballo, na que debe constar unha descrición detallada do cumprimento da medida autorizada.

Se desexa enviar as súas consultas a esta sección, pode facelo a través da dirección:

juridico@ceo.es



Novo Modelo de Libro de Visitas da Inspección de Traballo

O BOE do 19 de abril publicou a Resolución de 11 de abril de 2006 (Corrección de erros BOE día 26) que contén modificacións en relación cos Libros de Visitas que deben existir en cada centro de traballo **a disposición dos funcionarios da Inspección de Traballo e Seguridade Social**, e dos funcionarios técnicos habilitados para o exercicio de actuacións en materia de prevención de riscos laborais.

A partir do mes de xuño, o libro de visita suxeitarase ó modelo oficial recollido no anexo desta Resolución, e terá que ser habilitado polo Xefe da Inspección.

O libro de visitas pódese adquirir en librerías especializadas, e terá que estar **editado nas dúas linguas oficiais** (galego e castelán), segundo o modelo publicado no DOG de 12 de xuño.

A título de recordatorio, para a habilitación do segundo ou posteriores Libros de Visitas presentarase o anterior para xustificar o agotamento dos seus folios; en caso de perda ou destrución do Libro anterior, tal circunstancia xustificarase mediante declaración escrita do representante legal da empresa comprensiva do motivo da non presentación e probas de que dispoña.

INSPECCIÓN DE TRABALLO E SEGURIDADE SOCIAL
INSPECCIÓN DE TRABALLO E SEGURIDADE SOCIAL

LIBRO DE VISITAS
LIBRO DE VISITAS

El
Xefe da Inspección de Traballo e Seguridade Social de

El
Xefe da Inspección de Traballo e Seguridade Social de

CERTIFICO que en día de este habilito, de conformidade coa disposición citada, este libro de visitas para o centro de traballo coa titular en titular a continuación:
CERTIFICO que en o día de la fecha ha dotado, de conformidad con las disposiciones regidas, este libro de visitas para el centro de trabajo con titular en titular a continuación:

Nome do titular social
Número o razón social

CP
CP

Actividade
Actividad

Domicilio do sede principal
Domicilio de la sede principal

Domicilio do centro de traballo
Número código postal

Domicilio del centro de trabajo
Número código postal

Número de inscrición en Seguridade Social
Número de inscripción en la Seguridad Social

Número de afiliación ao sistema especial de traballadores autónomos
Número de afiliación al régimen especial de trabajadores autónomos

Data da última dilixencia, en o caso, do libro de visitas anterior
Fecha de la última diligencia, en su caso, del libro de visitas anterior

Este libro consta de 50 folios duplicados nos cales figura o selo da Inspección.
Este libro consta de 50 folios duplicados en los que figura el sello de la Inspección.

Lugar e data
Lugar y fecha

El xefe da empresa
El jefe de la Inspección

Selo da empresa
Sello de la Inspección

Os Libros de Visitas esgotados conservaranse a disposición da Inspección de Traballo e Seguridade Social durante un **prazo de cinco anos**, contados a partir da data da última dilixencia.

Está previsto o desenvolvemento por parte da Inspección dunha **aplicación informática** que permita á empresa substituír, previa solicitude, a utilización do Libro de Visitas convencional por un sistema de rexistro telemático. De momento, non é posible solicitar a autorización de Libro de Visitas electrónico.

Nota

Para máis información sobre o novo Libro de Visitas ou sobre como adquirilo, contacte coa **Confederación Empresarial de Ourense**.

Tfno.: 988 39 11 10

A Reforma laboral

O pasado 14 de xuño, saíu publicado no B.O.E o **RD-LEY 5/2006, de 9 de xuño para a mellora do crecemento e o emprego** que entrará en vigor o próximo día 1 de xullo de 2006.

Dentro dos aspectos máis destacados da reforma, atópanse os seguintes:

I. MEDIDAS PARA IMPULSAR E APOIAR A CONTRATACIÓN INDEFINIDA E A CONVERSIÓN DE EMPREGO TEMPORAL EN FIXO

A).- Ata o 31 de decembro de 2007, poderanse transforma-los contratos temporais, en contratos para o fomento da contratación indefinida. (Indemnización de 33 días por ano no caso de despido por causas obxectivas, fronte ós 45 días do contrato indefinido ordinario).

B).- Novo programa de **bonificacións** á contratación laboral. Concederanse exclusivamente ó emprego fixo e amplíase de 2 a 4 anos. Estableceranse unhas contías fixas, en lugar dunha porcentaxe da cotización, como ata agora se viña facendo, para cada colectivo ó que se queira subvencionar.



BONIFICACIÓNS Á CONTRATACIÓN INDEFINIDA			
COLECTIVO	DESCRIPCIÓN	CONTÍA ANUAL	DURACIÓN
Mulleres	Desempregadas, así como vítimas de violencia de xénero.	850 Euros	4 anos
	Contratadas nos 24 meses seguintes ó parto.	1.200 Euros	4 anos
	Contratadas despois de 5 anos de inactividade laboral, se, anteriormente á súa retirada, traballaron, alomenos 3 anos.		
	Con contrato suspendido (indefinido ou temporal) reincorporadas trala maternidade.		
Maiores de 45 anos		1.200 Euros	Toda a vida do contrato
Mozos	De 16 a 30 anos	800 Euros	4 anos
Outros colectivos e situacións especiais	Parados de alomenos 6 meses e persoas en situación de exclusión social.	600 Euros	4 anos
	Conversións en indefinidos de contratos formativos, de relevo e substitución por xubilación.	500 Euros	4 anos
	Persoas con discapacidade	3.000 Euros	Toda a vida do contrato
	Persoas con discapacidade severa, procedentes de enclaves laborais.	3.200 Euros	Toda a vida do contrato

PLAN EXTRAORDINARIO PARA A CONVERSIÓN DE EMPREGO TEMPORAL EN FIXO		
DESCRIPCIÓN	CONTÍA ANUAL	DURACIÓN
Conversións en indefinidos de contratos temporais, incluídos os contratos formativos, de relevo e de substitución por xubilación, en tódolos casos celebrados antes do 1 de xuño de 2006, sempre que a conversión se realice antes do 1 de xaneiro de 2007.	800 Euros	3 anos

BONIFICACIÓNS EN SUPOSTOS EXCEPCIONAIS DE CONTRATACIÓN TEMPORAL		
DESCRIPCIÓN	CONTÍA ANUAL	DURACIÓN
Vítimas de violencia de xénero	600 Euros	Toda a vida do contrato
Persoas en situación de exclusión social	500 Euros	Toda a vida do contrato
Persoas con discapacidade	2.200 Euros	Toda a vida do contrato

Lexislación a fondo



BONIFICACIÓN PARA O MANTEMENTO DO EMPREGO FIXO		
DESCRIPCIÓN	CONTÍA ANUAL	DURACIÓN
Contratos de carácter indefinido de traballadores de 60 ou máis anos cunha antigüidade na empresa de 5 ou máis anos.	50% de contribución empresarial por contingencias comúns salvo incapacidade temporal, incrementándose anualmente un 10%, ata o 100%.	Toda a vivencia do contrato
Mulleres con contrato suspendido (indefinido ou temporal que se transforme en indefinido) reincorporadas trala maternidade.	1.200 Euros	4 anos

Se o contrato se celebra a **tempo parcial**, as bonificacións recoñécense nas seguintes proporcións:

- 100% se a xornada é igual ou superior ás tres cuartas partes da xornada habitual ou a tempo completo
- 75% se a xornada é igual ou superior á metade da xornada habitual e inferior ás tres cuartas partes.
- 50% se a xornada é igual ou superior á cuarta parte da xornada habitual e inferior á metade.
- 25 % se a xornada é igual ou inferior ó 25% da xornada habitual.

C).- Redución de cotizacións empresariais:

- Rebáixase a cota que os empresarios pagan polos seus traballadores en concepto de cotización a desemprego dos contratos indefinidos, incluídos a tempo parcial e fixos-descontínuos, así como a contratación de duración determinada nas modalidades de contratos formativos en prácticas, de relevo, de interinidade e contratos, calquera que sexa a modalidade utilizada, realizados con traballadores discapacitados. O 6% actual redúcese 0,25 puntos dende o 1 de xullo de 2006 e un 0,25 adicional dende o 1 de xullo de 2008.
- Redúcese a 0,2% o tipo de cotización a FOGASA, dende o 1 de xullo de 2006.
- Iguálase a cotización empresarial a desemprego dos contratos de duración determinada a tempo completo, celebrados con empresas de traballo temporal á da contratación de duración determinada directa, pasando do actual 7,70% ó 6,70%, dende o 1 de xullo de 2006.



II. MEDIDAS PARA MELLORAR A UTILIZACIÓN DA CONTRATACIÓN TEMPORAL, CESIÓN ILEGAL DE TRABALLADORES, CONTRATAS E SUBCONTRATAS E INSPECCIÓN DE TRABALLO

Encadeamento de contratos temporais: Limitarase o encadeamento de contratos temporais, debéndose facer fixo a todo traballador que teña dous ou máis contratos temporais con duración superior a dous anos, nun período de 30 meses. A rotación excesiva nun mesmo posto de traballo regularase na negociación colectiva.

Contrato para a formación: Ampliase o límite máximo a 24 anos, fronte ós 21 anos actuais, cando se contrate a desempregados que se incorporen como alumnos-traballadores ós programas de escolas obradoiro e casas de oficios e non se establece límite de idade cando se trate de persoas con discapacidade ou cando se trate de desempregados que se incorporen como alumnos traballadores ós programas de taller de emprego.

Elimínase o contrato de inserción.

Subcontratación de obras e servizos: Engádesse ó artigo 42.4 o seguinte: "Cando a empresa principal, contratista ou subcontratista compartan de forma continuada un mesmo centro de traballo, a primeira deberá dispor dun libro rexistro con toda a cadea de subcontratas que compartan centro de traballo".

Inclúense dous apartados novos: "Os representantes dos traballadores dunha empresa principal poderán representar ós da subcontrata se comparten o mesmo centro de traballo e estes carecen de representación". "Os representantes legais dos traballadores da empresa principal e das contratistas e subcontratistas, cando compartan de forma continuada centro de traballo, poderán reunirse a efectos de coordinación entre eles e en relación coas condicións de execución da actividade laboral, segundo o art.81".

Cesión ilegal de traballadores: Considérase cando unha empresa contrate con outra para ofrecerlle exclusivamente man de obra, sen outro valor engadido ou que a empresa cedente careza dunha actividade ou dunha organización propia e estable, ou non conte cos medios necesarios para o desenvolvemento da súa actividade, ou non exerza as funcións inherentes á súa condición de empresario.

Inspección de traballo: Ampliarase o cadro de persoal, reforzándose os medios técnicos e materiais. Un órgano estatal de nova creación coordinará esta labor. As Comunidades crearán outros en función das súas competencias

Lexislación a fondo

III. MEDIDAS PARA POTENCIAR AS POLÍTICAS ACTIVAS E OS SERVICIOS PÚBLICOS DE EMPREGO E PARA MELLORAR A PROTECCIÓN POR DESEMPREGO

Prestación por desemplego: Mellórase a cobertura de certos colectivos:

- Esténdese o subsidio por desemplego de 6 meses ós maiores de 45 anos sen responsabilidades familiares, por esgotar unha prestación contributiva inferior a 12 meses
 - Considerarase a Renda Activa de Inserción (RAI) como un dereito subxectivo e cotizarase á Seg. Soc. por este colectivo
 - Atoparanse en situación legal de desemplego, os traballadores **fixos descontinuos**, incluídos os que realicen traballos fixos e periódicos que se repitan en datas certas, nos períodos de inactividade productiva
 - Estenderase ós fixos descontinuos que extingan esa relación laboral o subsidio especial para maiores de 45 que esgoten unha prestación contributiva de calquera duración, sempre que coticen como fixos descontinuos un mínimo de 9 anos
 - Permítese, a solicitude do interesado, que o fixo descontinuo, aínda que non extinga o dereito a prestación anterior, poida optar por retomar este dereito ou por percibir un novo, sempre que acredite novos períodos de ocupación cotizada de alomenos 360 días, así como o cumprimento dos requisitos esixidos
- Cando non optase por retoma-lo dereito suspendido, as cotizacións tidas en conta para a prestación pola que non optase, computaranse para o recoñecemento dun dereito posterior
- Ampliase a cobertura de desemplego ós **socios traballadores temporais de cooperativas**, cando se extingue a súa relación societaria temporal
 - O Goberno adoptará as normas ou actuacións necesarias para a mellora do sistema de protección por desemplego dos traballadores agrarios

Prestacións do Fondo de Garantía Salarial (FOGASA). Mellórase a protección ós traballadores, en caso de insolvencia empresarial:

- Ampliase a contía máxima de salario a aboar polo FOGASA, do **duplo** do S.M.I diario, ó **triplo**.
- Elévase a **150** o número de días máximo de salario pendente de pago a aboar polo FOGASA, fronte ós 120 anteriores.
- **Inclúese no abono a parte proporcional das pagas extras**

Mellórase a protección das **indemnizacións** recoñecidas por despedido, extinción ou finalización de contratos, estendéndose este fondo ós traballadores temporais.



Reforma na Seguridade Social

O Goberno, os sindicatos e as organizacións empresariais, están a negociar unha reforma do sistema da Seguridade Social. Os aspectos máis destacados que se están a tratar son:

- **Medidas dirixidas a prolongar a vida laboral.** Creando incentivos eficaces para que os traballadores poidan optar voluntariamente por prolonga-la súa vida laboral, ó ver melloradas as súas prestacións
- **Reformas na estrutura do sistema:**
 - Elaborando unha lista de enfermidades profesionais máis acorde coa realidade, xa que a actual leva 26 anos en vigor, e elaborando tamén unha nova tarefa de primas de cotización por continxencias profesionais, de maneira que se poñan en relación directa as primas a aboar, co risco certo da actividade realizada
 - Tratando de facer unha unificación dos Réximes. Integrarase no Réxime Especial de Traballadores Autónomos (RETA) ós traballadores por conta propia do Réxime Especial Agrario da Seguridade Social (REASS) e o Réxime Especial de Empregados do Fogar no Réxime Xeral
- **Mellora nas prestacións non contributivas**
- **Mellora nas prestacións contributivas:** Prestación de xubilación, incapacidade permanente e temporal, pensión de viudedade e de orfandade, e reformas na xubilación, tanto na súa modalidade parcial como na anticipada

Especial Programas de Fomento do Emprego



	Páxina
PROGRAMA DE INCENTIVOS A PLANS EMPRESARIAIS DE ESTABILIDADE LABORAL	13
PROGRAMAS PARA O FOMENTO DO EMPREGO DE COLECTIVOS CON ESPECIAIS DIFICULTADE DE INSERCIÓN NO MERCADO DE TRABALLO E INCREMENTAR A ESTABILIDADE NO EMPREGO	15
Programa de fomento da contratación indefinida inicial de colectivo de persoas desempregadas con maiores dificultades de inserción laboral Programa de fomento da permanencia nas empresas con contrato estable daquelas persoas que na actualidade teñen un contrato temporal Programa de axudas a empresarios sen asalariados pola contratación do seu primeiro traballador fixo Programa de fomento á contratación indefinida inicial vinculada a proxectos i+d	
PROGRAMAS DE INCENTIVOS Á CONTRATACIÓN POR CONTA ALLEA COMO MEDIDA PARA FAVORECER A INSERCIÓN DAS PERSOAS MENORES DE 30 ANOS	16
Programa de fomento da contratación en prácticas de mozos con titulacións de difícil empregabilidade Programa de fomento da contratación de mozos para substitución de traballadores que rematan a súa vida laboral Programa de creación de novos empregos para mozos titulados nas empresas de menos de 30 traballadores Programa de fomento da contratación indefinida inicial de mozos desempregados Programa de fomento da contratación indefinida inicial de mozos desempregados	
INCENTIVOS Á CONTRATACIÓN POR CONTA ALLEA DE PERSOAS DESEMPREGADAS PERTENCENTES A COLECTIVOS EN RISCO DE EXCLUSIÓN SOCIAL	17
INCENTIVOS Á CONTRATACIÓN DIRIXIDOS A FAVORECER A CONCILIACIÓN DA VIDA LABORAL E FAMILIAR	18
PROGRAMA PARA A PROMOCIÓN DO EMPREGO AUTÓNOMO	19
PROGRAMAS PARA A PROMOCIÓN DA INTEGRACIÓN LABORAL DAS PERSOAS CON DISCAPACIDADE	19
Programa de fomento á contratación indefinida das persoas con discapacidade na empresa ordinaria Programa de integración laboral das persoas con discapacidade en centros especiais de emprego Programa de promoción do emprego autónomo das persoas con discapacidade	
PROGRAMA DE FOMENTO DO EMPREGO EN COOPERATIVAS E SOCIEDADES LABORAIS	20
PROGRAMA DE AXUDAS E SUBVENCIÓNS ÁS EMPRESAS CUALIFICADAS COMO INICIATIVAS DE EMPREGO DE BASE TECNOLÓXICA (IEBT)	20

Especial Programas de Fomento do Emprego

PROGRAMA DE INCENTIVOS A PLANS EMPRESARIAIS DE ESTABILIDADE LABORAL

Características comúns de tódalas ordes:

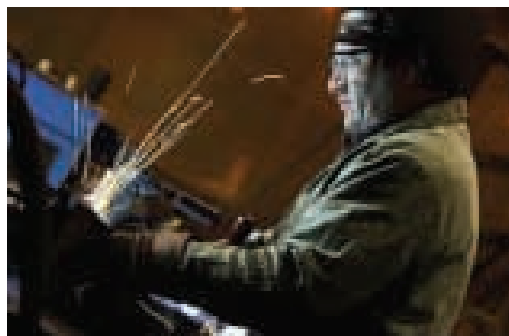
Beneficiarios

Empresas, calquera que sexa a forma xurídica que adopten, incluídos **autónomos, sociedades civís** e as **comunidades de bens** que **contraten por conta allea** traballadores pertencentes **ós colectivos específicos relacionados en cada unha das ordes**

Prazo xenérico

Deberá presentar a solicitude nos **2 meses** seguintes á data en que se produza o feito específico que da lugar á subvención.

En todo caso, o prazo finaliza o **15 de setembro de 2006. (aínda que non transcorresen os 2 meses).**



ORDE DO 21 DE ABRIL DE 2006 POLA QUE SE REGULAN OS ACORDOS SOBRE A TAXA SECTORIAL DE ESTABILIDADE E SE ESTABLECEN AS BASES REGULADORAS DO PROGRAMA DE INCENTIVOS A PLANS EMPRESARIAIS DE ESTABILIDADE LABORAL, D.O.G. 28 DE ABRIL 2006.

Finalidade

Establecer incentivos á contratación indefinida inicial ou por transformación de contratos temporais en indefinidos que se realicen a consecuencia de plans empresariais de estabilidade laboral

Beneficiarios potenciais

Empresas, calquera que sexa a forma xurídica que adopten, incluídos autónomos, as sociedades civís e as comunidades de bens que contraten traballadoras e traballadores por conta allea para prestar servizos en centros de traballo radicados na comunidade autónoma de Galicia.

Requisitos principais do proxecto

Terán a consideración de plans empresariais de estabilidade laboral:

1.- PLANS EMPRESARIAIS DE ESTABILIDADE VINCULADOS A ACORDOS SOBRE A TAXA DE ESTABILIDADE:

- Son aqueles que tendo a súa orixe nun acordo sobre a taxa sectorial de estabilidade (capítulo I da orde) se elaboren a nivel de empresa e prevean a realización dun número de contratacións indefinidas iniciais ou por transformación de contratos temporais en indefinidos acadando, cando menos, as taxas de estabilidade previstas no acordo sobre a taxa sectorial de estabilidade de aplicación.
- Debe tratarse de empresas comprendidas nos seguintes sectores (disposición adicional sétima):
 - Agricultura, gandería, caza e silvicultura (c.n.a.e.: 01 02)
 - Industria téxtil e da confección (c.n.a.e.: 17 18)
 - Construción (c.n.a.e.: 45)
 - Comercio polo miúdo, agás o comercio de vehículos a motor, motocicletas e ciclomotores; reparación (c.n.a.e.: 52)
 - Hostalería (c.n.a.e.: 55)
- Serán subvencionables as contratacións realizadas no período comprendido entre o **1 de xullo de 2005 e o 30 de setembro de 2006** que acaden como mínimo:
 - A taxa de estabilidade mínima establecida para o período xullo 2005 a setembro 2006.
 - Un incremento de emprego fixo (que supere a media aritmética do cadro de persoal fixo da empresa en Galicia no período comprendido entre o 1 de xullo de 2004 e o 30 de xuño de 2005)
 - As contratacións indefinidas iniciais deberán supoñer un incremento neto do emprego total respecto a media acadada no período de xullo 2004 a xuño 2005.
 - En ningún caso as contratacións indefinidas realizadas poderán implicar unha diminución da totalidade das persoas traballadoras no conxunto dos centros de traballo da empresa en Galicia na media do período xullo 2004 a xuño 2005.

Especial Programas de Fomento do Emprego



2.- Plans empresariais de estabilidade de empresas pertencentes a sectores non incluídos na disposición adicional sétima, as empresas deberán acadar os seguintes resultados:

- Un incremento, como mínimo, de **5 puntos da taxa de estabilidade** do cadro de persoal da empresa en Galicia respecto da media acadada no período comprendido entre os meses de xullo de 2004 a xuño de 2005, ambos inclusive (agás se a empresa teña unha taxa igual ou superior ó 80%).
- **Incremento do emprego fixo**, de modo que supere a media aritmética do cadro de persoal fixo da empresa en Galicia no período de xullo 2004 a xuño 2005.
- As contratacións indefinidas iniciais deberán supoñer un **incremento neto do emprego total** respecto da media do período de xullo 2004 a xuño 2005.
- En ningún caso as contratacións indefinidas realizadas poderán implicar unha diminución da totalidade das persoas traballadoras no conxunto dos centros de traballo da empresa en Galicia.
- A taxa de estabilidade do cadro de persoal da empresa que se acade como consecuencia das contratacións, deberá ser igual ou superior ó 70%.

Cualificación requerida do proxecto

As contratacións deben realizarse como consecuencia de plans empresariais de estabilidade laboral.



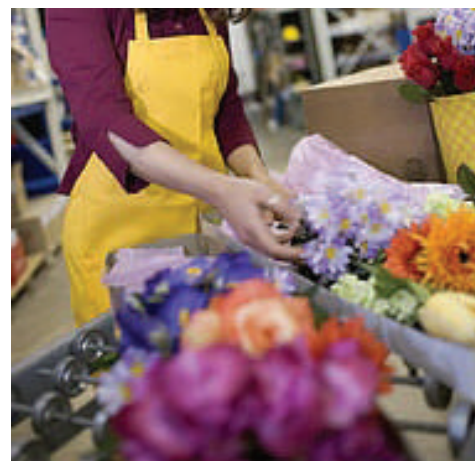
Inversións e/ou gastos computables

Contratacións realizadas entre o 1 de xullo de 2005 e o 30 de setembro de 2006, no caso de contratacións indefinidas iniciais, conversións en indefinidos de contratos temporais ou de duración determinada celebrados con anterioridade á entrada en vigor desta orde (esta limitación temporal non se aplica para os casos de: transformacións en indefinidos de contratos formativos, de revezamento, ou de substitución por anticipación da idade de xubilación; contratos de interinidade)

Contía das axudas

1.-PLANS EMPRESARIAIS DE ESTABILIDADE VINCULADOS A ACORDOS SOBRE A TAXA SECTORIAL DE ESTABILIDADE:

- a) Contratacións indefinidas realizadas para acadar a taxa de estabilidade mínima que estableza o acordo sobre a taxa sectorial de estabilidade e ata a dita taxa incrementada nun 50% da diferenza entre a taxa de estabilidade mínima e a taxa de estabilidade inicial:
 - Contratacións indefinidas iniciais: ata 2.500 Euros, incrementándose ata 3.000 Euros no caso de mulleres
 - Transformacións e contratos temporais en indefinidos: ata 2.000 Euros, incrementándose ata 2.500 Euros no caso de mulleres
- b) Contratacións indefinidas coas que se acade unha taxa de estabilidade superior á taxa de estabilidade mínima incrementada nun 50% da diferenza entre a taxa de estabilidade mínima e a taxa de estabilidade inicial:
 - Contratacións indefinidas iniciais: ata 3.500 Euros, incrementándose ata 4.200 Euros no caso de mulleres
 - Transformacións de contratos temporais en indefinidos: ata 3.000 Euros, incrementándose ata 3.500 Euros no caso de mulleres



2.-PLANS EMPRESARIAIS DE ESTABILIDADE EMPRESARIAL NON VINCULADOS A ACORDOS SOBRE A TAXA SECTORIAL DE ESTABILIDADE:

- a) Contratacións indefinidas iniciais: ata 3.500 Euros, incrementándose ata 4.200 Euros no caso de mulleres
- b) Transformacións de contratos temporais en indefinidos: ata 3.000 Euros, incrementándose ata 3.500 Euros no caso de mulleres

Prazo de presentación das solicitudes

O prazo para a presentación das solicitudes de axudas finalizará o 30 de xuño de 2006, debendo estar tódalas contratacións iniciais e transformacións de contratos temporais en indefinidos realizadas o 30 de setembro de 2006.

Especial Programas de Fomento do Emprego

Incompatibilidades

- Non poderán solicitar outras axudas á contratación indefinida polas mesmas persoas traballadoras convocada pola Consellería de Traballo.
- No caso de contratacións indefinidas realizadas con persoas con discapacidade poderán acollerse ás bonificacións previstas no programa de axudas á contratación indefinida do dito colectivo.
- Son incompatibles con outras axudas que polos mesmos conceptos poidan outorgar as administracións públicas
- Son compatibles coas bonificacións da seguridade social.

Observacións

- O prazo para a presentación dos xustificantes para o pagamento rematará o 30 de outubro de 2006. Os plans deberán estar elaborados antes do 30 de xuño de 2006, entenderase que se produce transformación, en todos aqueles casos nos que ambas as dúas modalidades contractuais se sucedan sen ruptura da relación laboral, incluídos os supostos en que o inicio da relación laboral indefinida ten lugar o día seguinte ao remate da vixencia do contrato temporal

PROGRAMAS PARA O FOMENTO DO EMPREGO DE COLECTIVOS CON ESPECIAIS DIFICULTADES DE INSERCIÓN NO MERCADO DE TRABALLO E INCREMENTAR A ESTABILIDADE NO EMPREGO (DOG 31/03/06)

Requisitos comúns

- **Taxa de estabilidade** do cadro de persoal da empresa no mes de contratación **igual ou superior ó 70%**.
- Como consecuencia da contratación indefinida que se fomenta, ten que incrementarse o cadro de persoal fixo da empresa no ámbito territorial de Galicia, de maneira que se supere a media aritmética dos 12 meses anteriores á data de inicio da prestación laboral.

Programas

I. PROGRAMA DE FOMENTO DA CONTRATACIÓN INDEFINIDA INICIAL DE COLECTIVO DE PERSOAS DESEMPREGADAS CON MAIORES DIFICULTADES DE INSERCIÓN LABORAL

Requisitos específicos

- Como consecuencia da contratación indefinida que se fomenta ten que incrementarse o cadro global de persoal da empresa no ámbito de Galicia, de modo **que supere a media aritmética dos 12 meses anteriores á data de inicio da prestación laboral.**



Axudas

Contratacións indefinidas iniciais	
Desempregados de longa duración menores de 45 anos	homes - ata 2.000 Euros mulleres - ata 4.250 Euros
Desempregados de longa duración maiores de 45 anos	homes - ata 3.000 Euros mulleres - ata 4.500 Euros
Titulares de familias monoparentais con cargas familiares ou demandantes de unidades familiares (rendas iguais ou inferiores ó 75% do IPREM)	homes - ata 3.000 Euros mulleres - ata 5.000 Euros
Mulleres que se reincorporen ó mercado de traballo tras unha ausencia prolongada, mulleres maiores de 30 anos que se traballen por primeira vez, mulleres en ocupacións en que as mulleres son subrepresentadas	ata 4.800 Euros
Procedentes de empresas en crise	homes - hasta 3.500 Euros mulleres - hasta 4.800 Euros
Mulleres desempregadas maiores de 30 anos que non estean incluídas nos colectivos anteriores	ata 2.000 Euros

II. PROGRAMA DE FOMENTO DA PERMANENCIA NAS EMPRESAS CON CONTRATO ESTABLE DAQUELAS PERSOAS QUE NA ACTUALIDADE TEÑEN UN CONTRATO TEMPORAL

Contratacións subvencionables

- Transformacións en indefinidos de contratos para formación, en prácticas, de substituído, de substitución por anticipación da idade de xubilación e de interinidade (neste caso debe manterse o posto do traballador substituído).
- Na transformación de contratos temporais a indefinidos, a xornada do novo contrato (a tempo completo ou parcial) deberá ser, como mínimo, igual a do contrato que se transforma.

Axudas

Homes – subvención de ata 1.500 Euros
Mulleres – subvención de ata 2.750 Euros

Especial Programas de Fomento do Emprego



III. PROGRAMA DE AXUDAS A EMPRESARIOS SEN ASALARIADOS POLA CONTRATACIÓN DO SEU PRIMEIRO TRABALLADOR FIXO.

Requisitos

Contratacións indefinidas realizadas con desempregados dos colectivos anteriormente mencionados e con persoas desempregadas pertencentes a colectivos en risco de exclusión social.

Obrigas dos beneficiarios

Manter o traballador en cadro de persoal por un mínimo de tres anos.

Axudas

Homes – ata 4.500 Euros

Mulleres – ata 6.600 Euros



IV. PROGRAMA DE FOMENTO Á CONTRATACIÓN INDEFINIDA INICIAL VINCULADA A PROXECTOS I+D

Requisitos

Contratos indefinidos iniciais a tempo completo ou a tempo parcial, incluídos os fixos discontinuos, que se realicen con titulados universitarios ou de formación profesional de segundo grao ou de ciclo superior, desempregados, sempre que concorran algunha das circunstancias establecidas na base primeira da orde correspondente

Axudas

- Contratacións indefinidas a xornada completa vinculadas a proxectos I+D:

- Homes – ata 3.000 Euros
- Mulleres – ata 5.000 Euros

- Incremento por título universitario de doutor:

- Homes – ata 600 Euros
- Mulleres – ata 1.000 Euros



PROGRAMAS DE INCENTIVOS Á CONTRATACIÓN POR CONTA ALLEA COMO MEDIDA PARA FAVORECER A INSERCIÓN DAS PERSOAS MENORES DE 30 ANOS (DOG 31/03/06)

Requisitos comúns

- **A taxa de estabilidade** do cadro de persoal no mes anterior ó da contratación obxecto de solicitude de subvención deberá ser **igual ou superior ó 70%**
- As contratacións iniciais deberán supor un **incremento neto do emprego total da empresa no ámbito de Galicia**, de maneira que se supere a media aritmética da totalidade do cadro de persoal (fixo e temporal), nos 12 meses anteriores á data de inicio da relación laboral

Programas

I. PROGRAMA DE FOMENTO DA CONTRATACIÓN EN PRÁCTICAS DE MOZOS CON TITULACIÓN DE DIFÍCIL EMPREGABILIDADE

Axudas

Homes – ata 1.000 Euros

Mulleres – ata 4.000 Euros

II. PROGRAMA DE FOMENTO DA CONTRATACIÓN DE MOZOS PARA SUBSTITUCIÓN DE TRABALLADORES QUE REMATAN A SÚA VIDA LABORAL

Axudas

- Contratos con duración non inferior a 12 meses:

- Homes – ata 1.500 Euros
- Mulleres – ata 2.500 Euros

- Contratos indefinidos:

- Homes – ata 7.500 Euros
- Mulleres – ata 12.000 Euros

- Non poderán exceder 100.000 Euros nun período de 3 anos.



III. PROGRAMA DE CREACIÓN DE NOVOS EMPREGOS PARA MOZOS TITULADOS NAS EMPRESAS DE MENOS DE 30 TRABALLADORES

Axudas

Homes – ata 1.250 Euros
Mulleres – ata 3.000 Euros

IV. PROGRAMA DE FOMENTO DA CONTRATACIÓN INDEFINIDA INICIAL DE MOZOS DESEMPREGADOS

Axudas

- Contratos indefinidos a xornada completa ou tempo parcial:
 - Homes – ata 5.000 Euros
 - Mulleres – ata 7.500 Euros
- Período de proba: ata 3.000 Euros

V. PROGRAMA DE INCENTIVOS Á TRANSFORMACIÓN EN INDEFINIDOS DOS CONTRATOS TEMPORAIS CELEBRADOS CON MOZOS

Axudas

- Transformación de contratos temporais (de obra ou servizo ou eventual) en indefinidos:
 - Homes – ata 2.000 Euros
 - Mulleres – ata 4.000 Euros
- Transformación de contratos formativos en indefinidos:
 - Homes – ata 3.750 Euros
 - Mulleres – ata 6.000 Euros
- Transformación de contratos de interinidade en indefinidos:
 - Homes – ata 4.750 Euros
 - Mulleres – ata 7.500 Euros



INCENTIVOS Á CONTRATACIÓN POR CONTA ALLEA DE PERSOAS DESEMPREGADAS PERTENCENTES A COLECTIVOS EN RISCO DE EXCLUSIÓN SOCIAL (DOG 31/03/06)

Obxecto

Incentivar a contratación por conta allea de desempregados pertencentes a colectivos en risco de exclusión social (perceptores de RISGA, mulleres procedentes de casa de acollida, vítimas de violencia doméstica, inmigrantes residentes, etc.) coa finalidade de favorecer o emprego estable e facilitar a inserción laboral dos traballadores con dificultades particulares para acceder e permanecer no mercado de traballo.

Contratacións Subvencionables

Calquera dos colectivos antes relacionados

- **Contratación indefinida inicial**, a tempo completo e a tempo parcial de membros do colectivo
- **Transformación en indefinido de contrato temporal** de duración determinada, calquera que sexa a data de inicio do contrato temporal.
- **Contratacións temporais**, a tempo completo ou a tempo parcial, con **duración mínima de 6 meses**, de persoas que estean inscritas como demandantes de emprego no Servicio Público de Emprego no momento da contratación.

Axudas

Contratacións indefinidas, sexan iniciais ou por transformación de contratos temporais:

Homes: ata 6.000 Euros
Mulleres: ata 6.600 Euros

Especial Programas de Fomento do Emprego



Contratacións temporais:

Duración do contrato	Axudas	
	Homes	Mulleres
6 meses	2.160 Euros	2.520 Euros
7 meses	2.430 Euros	2.835 Euros
8 meses	2.700 Euros	3.150 Euros
9 meses	2.970 Euros	3.465 Euros
10 meses	3.150 Euros	3.675 Euros
11 meses	3.330 Euros	3.885 Euros
12 meses	3.510 Euros	4.095 Euros

Obrigas dos beneficiarios

Nas **contratacións indefinidas**:

- Manter no cadro de persoal ó traballador contratado polo período mínimo de tres anos
- Manter o número de traballadores fixos do cadro de persoal, en cómputo anual, durante polo menos tres anos. Cando se trate de empregos relacionados cunha inversión, deberán manter postos de traballo durante un período mínimo de cinco anos

Nas **contratacións temporais ou de duración determinada**:

- Manter no cadro de persoal ó traballador contratado polo período mínimo de duración do contrato obxecto de subvención.

INCENTIVOS Á CONTRATACIÓN DIRIXIDOS A FAVORECER A CONCILIACIÓN DA VIDA LABORAL E FAMILIAR. (DOG 31/03/06)

Obxecto

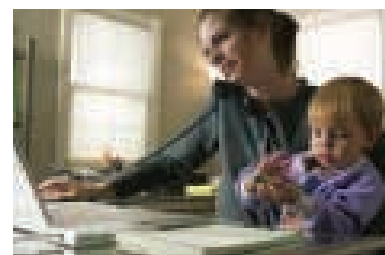
Promover a igualdade de oportunidades no acceso e permanencia no emprego de homes e mulleres e remover os obstáculos que pode producir ó emprego a maternidade e outras situacións no ámbito da familia.

Requisitos

- Empresas que **reincorporen traballadores** tras un proceso de **maternidade/paternidade**

Que concorran as seguintes circunstancias:

- Que o período de descanso gozado polo traballador que se reincorpora fose igual ou superior á metade do período máximo legal
- Que durante o descanso por maternidade/paternidade se formalizasen contratos de interinidade para a substitución do traballador, con duración de como mínimo 80% do período de descanso do traballador substituído
- Que o traballador se reincorpore ó seu posto de traballo tendo un contrato de carácter indefinido



Axudas



- Subvención en contía equivalente ó importe das cotas empresariais á Seguridade Social por contingencias comúns, correspondentes á base mínima para o ano 2006 do grupo de cotización a que pertenza o traballador que se reincorpora
- No caso dos autónomos, 100% das cotas correspondentes á base mínima de cotización do correspondente réxime da Seguridade Social
- Empresas que **substitúan** persoas traballadoras en **excedencia** para o **coidado de familiares** ou con **reducción da xornada** de traballo por motivos familiares
- Contratos de interinidade por un período non inferior a 4 meses nin superior a tres anos

Axudas

- Ata 2.400 Euros

Especial Programas de Fomento do Emprego

PROGRAMA PARA A PROMOCIÓN DO EMPREGO AUTÓNOMO (DOG 31/03/06)

Beneficiarios

Desempregados que procedan á creación do seu propio posto de traballo mediante a súa alta no réxime de autónomos ou por conta propia e que sexan titulares ou cotitulares do negocio ou constitúan unha sociedade limitada que cumpra os requisitos establecidos no artigo 2 da correspondente orde

Modalidades de Axuda

- Subvención financeira – Redución de intereses de préstamos necesarios para a súa constitución como traballador autónomo. O importe máximo non poderá superar 3.000 Euros
- Rendas para o inicio da actividade. Subvención de ata 3.000 Euros
- Axuda excepcional. Subvención dende 800 ata 3.000 Euros dependendo o colectivo



PROGRAMAS PARA A PROMOCIÓN DA INTEGRACIÓN LABORAL DAS PERSOAS CON DISCAPACIDADE (DOG 31/03/06)

Obxecto

Promover a integración laboral das persoas con discapacidade (unha minusvalidez nun grao igual ou superior ó 33%).

Programas

I. PROGRAMA DE FOMENTO Á CONTRATACIÓN INDEFINIDA DAS PERSOAS CON DISCAPACIDADE NA EMPRESA ORDINARIA.

Axudas

contratación indefinida a xornada completa.	ata 3.907 Euros
contratación indefinida a xornada completa (se procede dun enclave laboral cunha discapacidade severa (parálise cerebral), con enfermidade mental ou persoas con discapacidade intelectual con grao de minusvalidez igual ou superior ó 33%, ou persoas con discapacidade física ou sensorial, con grao de minusvalidez igual ou superior ó 65%).	ata 7.814 Euros
Incentivo adicional (discapacidade superior ó 49%)	ata 600 Euros
Incentivo adicional mulleres	ata 600 Euros
adaptación do posto de traballo	ata 902 Euros

Bonificación cotas Seguridade Social:	
Menores de 45 anos	70% homes
	90% mulleres
Maiores de 45 anos	90% homes
	100% mulleres
Se procede dun enclave laboral* cunha discapacidade severa	100%

* enclave laboral – previsto no Real Decreto 290/2004 de 20 de febreiro.

Beneficiarios

Centros especiais de emprego que figuren inscritos como tales no Rexistro de Centros Especiais de Emprego.

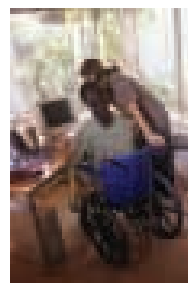
Axudas

- Subvención total de ata 12.000 Euros por cada posto de traballo creado con carácter indefinido
- Mantemento de centros especiais de emprego.

III. PROGRAMA DE PROMOCIÓN DO EMPREGO AUTÓNOMO DAS PERSOAS CON DISCAPACIDADE

Axudas

- Subvención financeira – ata 4.500 Euros
- Rendas para o inicio da actividade
 - Homes – ata 3.600 Euros
 - Mulleres – ata 4.800 Euros
- Subvención en función da investimento en activo fixo.– ata 3.900 Euros
- Axuda excepcional – ata 2.400 Euros



Especial Programas de Fomento do Emprego



PROGRAMA DE FOMENTO DO EMPREGO EN COOPERATIVAS E SOCIEDADES LABORAIS (DOG 31/03/06)

Obxecto

Promover a incorporación de persoas desempregadas nas entidades de economía social, así como apoiar o desenvolvemento de proxectos de creación e modernización deste tipo de empresas, mediante mellora da súa competitividade.

Beneficiarios

Cooperativas e sociedades laborais que teñan domicilio ou centros de traballo en Galicia.

Prazo

3 meses contados dende a data de alta na Seguridade Social, respectado o prazo xeral.

Modalidades de axudas

- Axuda para a adquisición da condición de socio traballador.
 - Subvención de ata 3.600 Euros que pode incrementarse ata 4.200 Euros dependendo do colectivo ó que pertenza a persoa.
- Axuda pola incorporación de socios traballadores ou de traballo
 - Axudas dende 5.500 Euros ata 10.000 Euros
- Axuda para a contratación de directores xerentes – ata 20.000 Euros
- Subvención financeira – ata 3.000 Euros
- Subvención directa para adquisición de inmovilizado material ou inmaterial – ata 3.000 Euros
- Axuda excepcional para o inicio da actividade – ata 3.000 Euros

PROGRAMA DE AXUDAS E SUBVENCIÓNS ÁS EMPRESAS CUALIFICADAS COMO INICIATIVAS DE EMPREGO DE BASE TECNOLÓXICA (IEBT) (DOG 31/03/06)

Beneficiarios

Empresas privadas que teñan consideración de Pemes, calquera que sexa a forma xurídica que adopten, incluídos autónomos e as sociedades civís e comunidade de bens, que se constitúan e inicien a súa actividade nun prazo non superior a un ano dende que o proxecto empresarial foi cualificado como IEBT.

Modalidades de axuda

- Axuda á creación directa de emprego estable
- Subvención para a contratación de expertos técnicos de alta cualificación
- Apoio á función xerencial
- Axuda financeira
- Axuda en función da existencia de gastos para o inicio e posta en marcha da actividade



postos de traballo	importe máximo da axuda
De 1 a 2	ata 18.000 Euros
De 3 a 10	ata 30.000 Euros
de 11 a 20	ata 42.000 Euros
21 ou máis	ata 54.000 Euros

Publicidade

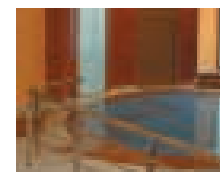


www.ingafor.com

El principal motor que impulsa a InGaFor es ofrecer a la empresa de hoy los mejores medios técnicos y humanos para garantizar la formación de todos los profesionales que la componen, desde los cuadros directivos hasta los equipos técnicos, en la firme creencia de que dichos conocimientos suponen hoy por hoy el elemento diferenciador que permite a algunas empresas ocupar los puestos de liderazgo en el complicado tejido empresarial.



**Infórmese ahora
de las nuevas
convocatorias y ayudas
para la formación en
2006**



**iFD
InGaFor**

INFORMACIÓN: Telfs: 986 493 560 - 986 493 552. Fax: 986 482 801

e-mail: comunicacion@ingafor.com / www.ingafor.com

INGAFOR: Condesa C. Bárcena, 11 bajo. 36204 VIGO. Pontevedra

Formación sistemática para la mejora de las competencias