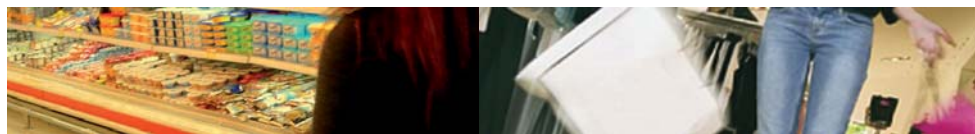


9 de marzo de 2009 / Nº 17

NOVA CONVOCATORIA DE LIÑAS DE AXUDA DEDICADAS Á RENOVACIÓN E MELLORA DO COMERCIO POLO MIÚDO GALEGO



A Consellería de Innovación e Industria convoca unha batería de axudas dirixidas á mellora competitiva do comercio polo miúdo na nosa Comunidade. Preséntanse as seguintes liñas:

AXUDAS Á IMPLANTACIÓN DO DISTINTIVO DE CALIDADE EN ESTABLECEMENTOS COMERCIAIS

OBXECTIVO

Mellora da competitividade do comercio galego.

BENEFICIARIOS

As PEMES **comerciais retallistas** que cumpran os requisitos especificados na orde.

ACTUACIÓNS SUBVENCIONABLES

- Obtención, mantemento ou renovación do distintivo de calidade do comercio galego
- Medidas destinadas ao consumo eficiente de enerxía
- Marcas de canle
- Medidas orientadas á mellora da imaxe dos establecementos comerciais

CONTÍA DAS AXUDAS

- **Distintivo de calidade:** Ata o 70% da inversión máxima subvencionable
- **Marcas de canle:** Ata o 50% da inversión máxima subvencionable
- **Medidas ambientais:** Ata o 50% da inversión máxima subvencionable
- **Melloras imaxe comercial:** ata o 50% da inversión máxima subvencionable

PRAZO PRESENTACIÓN SOLICITUDES - Ata o 18 de marzo de 2009.

REFERENCIA NORMATIVA - Orde do 31 de decembro de 2008 (DOG nº 32 do 16 de febreiro de 2009).

AXUDAS A ADECUACIÓN DE ESTABLECEMENTOS COMERCIAIS

OBXECTO

Renovación do comercio polo miúdo galego e incorporación de novas tecnoloxías.

BENEFICIARIOS

Comerciantes retallistas, xa sexa persoas físicas ou xurídicas, sociedades civís e comunidades de bens, legalmente constituídas, que cumpran requisitos especificados na orde.

ACTUACIÓNS E GASTOS SUBVENCIONABLES

- Equipos para o proceso de información e aplicacións informáticas
- Deseño e implantación de comercio electrónico e páxinas web para facer promocións
- Equipos portátiles, fotocopiadoras, teléfonos e fax
- Caixas rexistradoras, terminais punto de venda e lectores ópticos de códigos de barras
- Sistemas de etiquetaxe, de mediación e peso de mercadorías, de alarma, sistemas antirroubo e portas de seguridade
- Equipamentos para o tratamento de temperatura dos produtos para a exposición e venda ao público

CONTÍA DAS AXUDAS - Ata o 50% da inversión subvencionable (IVE excluído).

PRAZO PRESENTACIÓN SOLICITUDES - Ata o 18 de marzo de 2009.

REFERENCIA NORMATIVA - Orde do 31 de decembro de 2008 (DOG nº 33 do 17 de febreiro de 2009).

Sumario:

 Axudas C ^a . Industria	01
 Axudas C ^a . Traballo.....	03
 Axudas IGAPE	04
 Axudas á contratación	06
 Zona CEO	08





AXUDAS Á MODERNIZACIÓN E IMPLANTACIÓN DE COMERCIOS EN ZONAS RURAIS

OBXECTO

Ascender e incentivar a **modernización e implantación de comercios en zonas rurais** de Galicia.

BENEFICIARIOS

Comerciantes polo miúdo, xa sexa persoas físicas ou xurídicas, sociedades civís e comunidades de bens, legalmente constituídas, que cumpran os requisitos marcados na orde.

ACTUACIÓNS E GASTOS SUBVENCIONABLES

- Custos de reforma, ampliación de local comercial e adquisición de mobiliario
- Execución de campañas publicitarias dirixidas a captación de clientes
- Adquisición de vehículos comerciais de ata 3.500 kg PMA
- Gastos das actas notariais

CONTÍA DAS AXUDAS

Subvención a fondo perdido de **ata o 50% da inversión subvencionable (contía mínima de inversión subvencionable 1.500 €, IVE excluído, e máxima de 50.000 €, IVE excluído)**

PRAZO PRESENTACIÓN SOLICITUDES - Ata o 18 de marzo de 2009.

REFERENCIA NORMATIVA - Orde do 31 de decembro de 2008 (DOG nº 32 do 16 de febreiro de 2009).

AXUDAS ADHESIÓN Á REDE DE COMERCIO RURAL GALEGO

OBXECTO

Promover a **modernización dos establecementos situados en zonas rurais**.

BENEFICIARIOS

Comerciantes polo miúdo, xa sexa persoas físicas ou xurídicas, sociedades civís e comunidades de bens, legalmente constituídas, e que cumpran os requisitos marcados na orde.

ACTUACIÓNS SUBVENCIONABLES

- Adecuación de novos locais comerciais ou reforma e/ou ampliación dos existentes
- Reforma da fachada da edificación
- Adquisición de mobiliario do local comercial
- O rótulo de Rede de Comercio Rural Galego
- Adquisición de equipamento preciso para o desenvolvemento da actividade

CONTÍA DAS AXUDAS

Subvención a fondo perdido de **ata un 70%** da inversión en activo fixo, cun **límite de 90.000 €** (IVE excluído).

PRAZO PRESENTACIÓN SOLICITUDES - Ata o 31 de marzo de 2009.

REFERENCIA NORMATIVA - Orde do 31 de decembro de 2008 (DOG nº 35 do 19 de febreiro de 2009).

AXUDAS AO ABANDONO DE A ACTIVIDADE COMERCIAL

OBXECTO

Fomentar o cambio xeracional e a rexeneración do tecido empresarial comercial.

BENEFICIARIOS

Comerciantes retalistas con capacidade legal para exercer o comercio e que se dediquen a el de xeito habitual, cos requisitos sinalados.

REQUISITOS

Entre outros recollidos na orde, titular **debe** posuír condición de comerciante e exercer como titular do comercio, ter entre 60 e 64 anos e comprometerse a ceder a un terceiro (menor de 45 anos) a actividade de todos os locais de negocio nos que interveña.

CONTÍA DAS AXUDAS

Os cedentes percibirán ata alcanzar a xubilación definitiva, ou cumprimento de 65 anos, un **pagamento anual de 10.000 €**.

PRAZO PRESENTACIÓN SOLICITUDES - Ata o 23 de marzo de 2009.

REFERENCIA NORMATIVA - Orde do 4 de febreiro de 2009 (DOG nº 35 do 19 de febreiro de 2009).

OUTRAS LIÑAS DE AXUDA VIXENTES DA CONSELLERÍA DE INDUSTRIA

Subvencións a asociacións de comerciantes sen ánimo de lucro, para a incentivar a demanda comercial (**liña INCEN**), fomento da cooperación empresarial e da calidade (**liña COOP**) e desenvolvemento equilibrado dos centros comerciais abertos de Galicia e eixes comerciais (**liña MECCA**). Orde do 31 de decembro de 2008 (DOG nº 32, do 16 de febreiro de 2009).

PRAZO PRESENTACIÓN SOLICITUDES: ata o 18 de marzo de 2009

Subvencións a corporacións locais para a adecuación e modernización de establecementos comerciais (**liña MERCA**) e vertebración do comercio urbano (**liña URBANCOMER**). Orde do 31 de decembro de 2008 (DOG nº 32, do 16 de febreiro de 2009).

PRAZO PRESENTACIÓN SOLICITUDES: ata o 18 de marzo de 2009

Subvencións a **asociacións profesionais de artesáns e a talleres artesanais** para actuacións de fomento do sector artesanal galego. Orde do 31 de decembro de 2008 (DOG nº 33, do 17 de febreiro de 2009).

PRAZO DE PRESENTACIÓN DE SOLICITUDES: ata o 18 de marzo de 2009

INEGA- Plan renove de fiestras

Axudas á renovación da envolvente térmica dos edificios existentes.

PRAZO SOLICITUDE DE ENTIDADE COLABORADORA: ata o 30 de xullo de 2009 ou fin de fondos.

INEGA- Axudas á compra de vehículos eficientes
PRAZO SOLICITUDE DE CONCESIONARIO COLABORADOR: ata o 30 de agosto de 2009 ou fin de fondos.

Axudas C^a. Traballo

AXUDAS A PROGRAMAS FORMATIVOS EN EMPRESAS DE SECTORES ESTRATÉXICOS

ENTIDADES BENEFICIARIAS

Empresas e agrupacións de empresas de sectores estratéxicos na situación sociolaboral de Galicia: **téxtil, alimentación, madeira, construción e metal (automoción)**, e aqueles outros que como consecuencia da crise tivesen unha perda da afiliación a la S. Social superior ao 1% no momento da publicación desta orde.

GASTOS SUBVENCIONABLES

- a. **Persoal docente**
- b. **Gastos de transporte**
- c. Gastos correntes como **materiais e subministracións** (limpeza, auga, electricidade, teléfono, seguros, combustible, aluguer de instalacións e maquinaria)
- d. **Amortización** dos instrumentos
- e. Servizos de **asesoría** relacionados coa acción formativa
- f. **Custos de persoal dos beneficiarios da formación** e custos indirectos xerais ata un importe equivalente aos demais custos subvencionables indicados nos apartados anteriores

CONTÍA DAS AXUDAS

- Formación específica: máximo do **25%**
- Formación xeral: máximo do **60%**

Poderán incrementarse ao **80%** dos custos subvencionables, nos seguintes casos:

- 10%, se hai persoas discapacitadas ou desfavorecidas.
- 10%, se a axuda se concede a medianas empresas.
- 20%, se son **pequenas empresas**.



SISTEMAS DE PAGAMENTO

- Ata un 65% do total do presuposto como anticipo ao inicio do curso. O importe restante finalizada a acción formativa.
- Poderanse acordar pagamentos parciais, nunca superiores ao 80% do total concedido.

VALORACIÓN ECONÓMICA

MÓDULO ECONÓMICO PARA FORMACIÓN = ata 20 €/hora por traballador.

O importe da subvención concrétese no produto das horas de acción formativa polo número de traballadores e polo módulo económico, tanto para os conceptos recollidos nos apartados A e E do artigo 6, como para o apartado F do artículo 6 (custos de persoal dos beneficiarios da formación).

MODALIDADE E CARACTERÍSTICAS DA FORMACIÓN

- Terá sempre carácter **presencial** (máximo 25 participantes)
- Oscilará entre as **10 e 250 horas**
- Non pode superar **8 horas diarias**
- Estarán formadas por unha especialidade formativa e polo módulo transversal (traballo en igualdade de oportunidades entre homes e mulleres, 5 horas para os cursos de duración menor ou igual a 50 horas e de 10 nos cursos superiores)
- Recomendable que a especialidade contemple algún dos seguintes módulos: tecnoloxía da información e a comunicación, sensibilización ambiental, formación para a seguridade e saúde laboral (non pode exceder de 10 horas)
- Permite **subcontratar o 100%** da acción formativa
- **Un 5%** da subvención ten que destinarse á avaliación e **control da calidade** da formación
- Debe impartirse un **módulo sobre igualdade** de oportunidades e corresponsabilidade familiar e doméstica (de 5 horas se o curso é de 50 horas ou menos e de 10 horas se é superior a 50)
- Existen perfís de alumnos prioritarios, recollidos no artigo 5.2 da orde

PRAZO PRESENTACIÓN SOLICITUDES

Ata o 18 de marzo de 2009.

Data límite execución de accións e xustificación: 30/11/2009.

REFERENCIA NORMATIVA

Orde do 13 de febreiro de 2009 (DOG nº 34 do mércores 18 de febreiro de 2009)

Axudas IGAPE



Resolución do 5 de febreiro de 2009 (DOG nº 31 do 13 de febreiro de 2009)

1- LIÑAS DE AXUDA A PROXECTOS DE INVESTIMENTO EMPRESARIAL

OBXECTIVO

Fomento da competitividade das empresas galegas.

BENEFICIARIOS POTENCIAIS

Sociedades que exerzan a súa actividade económica en Galicia. No caso de novos emprendedores, os beneficiarios serán PEMES.

TIPOS DE APOIO

Axudas á realización **de proxectos de investimento empresarial superiores a 500.000 €; a proxectos de servizos avanzados intensivos en emprego e a proxectos empresariais de novos emprendedores.**

REQUISITOS

A inversión debe ter unha contribución financeira exenta de calquera tipo de apoio público dun 25%, mínimo, do seu importe.

INVESTIMENTOS E/OU GASTOS COMPUTABLES

- Investimentos superiores a 500.000 € na creación ou modernización de establecementos ou para a diversificación da produción nun establecemento en sectores como a industria, turismo, transporte ou tecnoloxía.
- Proxectos de servizos avanzados intensivos de emprego creando un mínimo de 10 postos de traballo con contratación indefinida. A inversión subvencionable debe ser superior a 200.000 euros.
- Creación de empresas por novos emprendedores cunha inversión en activos fixos subvencionables entre 50.000 € e 500.000 €.
- Proxectos dirixidos a mellorar a organización das PEMES mediante a consultoría de proceso e implantación de ferramentas de xestión de procesos soporte e cadros de mando, cun custo subvencionable entre 30.000 e 200.000 €.
- Proxectos de investimento para a innovación ou mellora tecnolóxica das PEMES cunha inversión subvencionable entre 100.000 e 500.000 €

CONTÍA DA AXUDA

- O IGAPE poderá conceder subvencións a fondo perdido ás empresas que realicen os investimentos mencionados no punto A.
- Custos salariais e de formación específica do persoal para a implantación de proxecto, coas limitacións establecidas na orde, para os investimentos mencionados no punto B.
- A subvención non superará o 40% dos gastos subvencionables para os investimentos mencionados no punto C.
- Axudas a fondo perdidos para as actuacións recollidas nos puntos D e E.

PRAZO PRESENTACIÓN SOLICITUDES

Ata derogación expresa da axuda salvo para os puntos D e E, o prazo da cal finaliza o 1/4/2009.

2-LIÑAS DE AXUDA A PROXECTOS DE CONSULTORÍA E ASISTENCIA TÉCNICA A PEMES

OBXECTIVO

Mellora da planificación empresarial das PEMES galegas.

BENEFICIARIOS POTENCIAIS

PEMES que exerzan a súa actividade económica en Galicia.

TIPOS DE APOIO

Axudas a proxectos de consultoría e asistencia técnica a PEMES.

REQUISITOS

A inversión debe ter unha contribución financeira exenta de calquera tipo de apoio público dun 25%, mínimo, do seu importe.

INVESTIMENTOS E/OU GASTOS COMPUTABLES

- Estudios, asistencia técnica e preparación de proxectos
- Proxectos de deseño ou redeseñar de imaxe corporativa
- Incentivos á formación empresarial dirixida a directivos, mandos intermedios ou equipamentos técnicos
- Proxectos tractores de empresas que desenvolven software en código aberto





Axudas IGAPE



CONTÍA DA AXUDA

- Subvención a fondo perdido do 50% dos gastos de consultoría ou asistencia técnica cun límite de 5.000 € por proxecto, para os investimentos mencionados no punto A.
- Subvención a fondo perdido do 50% dos custos dos servizos de deseño co límite de 5.000 €, para os investimentos mencionados no punto B.
- Subvención a fondo perdido do 25% dos custos dos programas formativos, aumentables en 10 puntos para medianas empresas e en 20 puntos para pequenas empresas, con límite de 6.000 €, para os investimentos mencionados no punto C.
- Para os investimentos mencionados no punto D, a contía será unha axuda máxima do 50% de calculada sobre a base subvencionable aprobada. A subvención máxima do proxecto será de 150.000 €.

PRAZO PRESENTACIÓN SOLICITUDES

Ata o 30 de abril de 2009.

3- APOIOS A PROXECTOS COLABORATIVOS DE CARÁCTER EMPRESARIAL

OBXECTIVO

Mellora da competitividade empresarial mediante a actuación e coordinación do tecido asociativo a través de proxectos propostos por organismos intermedios, en xeral, e agrupacións empresariais innovadoras, en particular.

BENEFICIARIOS POTENCIAIS

Entidades sen ánimo de lucro domiciliadas en Galicia.

TIPOS DE APOIO

Axudas a fondo perdido cos límites establecidos e para as iniciativas expostas a continuación.

INVESTIMENTOS E/OU GASTOS COMPUTABLES

- A) Axudas a iniciativas de difusión
- B) Proxectos de servizos mancomunados
- C) Proxectos de benchmarking empresarial en áreas de innovación, tecnoloxía ou organización empresarial
- D) Proxectos de cualificación persoal
- E) Proxectos tutelados de intercambio de experiencias para innovación
- F) Proxectos de elaboración de plans estratéxicos, de innovación, internacionalización ou cooperativos
- G) Preparación de proxectos de innovación para presentarse a convocatorias públicas estatais ou europeas
- H) Implantación de plans cooperativos previamente acordados

CONTÍA DA AXUDA

O IGAPE poderá conceder subvencións a fondo perdido para as seguintes iniciativas:

- Actuacións recollidas no apartado A: axudas ata o 70% dos investimentos relativos a organización de xornadas; ata 10.000 € en organización de encontros de emprendedores e ata 50.000 € en participación en congresos internacionais.
- Actuacións recollidas no apartado B: axudas ata o 50% da inversión subvencionable.
- Actuacións recollidas nos apartados C, D e E: axudas ata o 45% dos investimentos, cos límites establecidos na orde.
- Actuacións recollidas nos apartados F, G e H: axudas ata o 70% dos custos subvencionables, coas especificacións recollidas na orde.

PRAZO PRESENTACIÓN DE SOLICITUDES

Ata o 30 de marzo de 2009 para os apartados A, B, F e H.

Ata o 30 de abril de 2009 para os apartados C, D e E.

Ata o 30 de xuño de 2009 para o apartado G.



Axudas laborais



AXUDAS Á CONTRATACIÓN LABORAL

INCENTIVOS A PLANS EMPRESARIAIS DE ESTABILIDADE (DOG do 15 de xaneiro de 2009)

Os plans de estabilidade de emprego deberán axustarse a:

- Os acordos sectoriais, se a empresa pertence a un sector no que se pactase.
- Cando non existen acordo sectorial os requisitos son:
 - 1) **Taxa de estabilidade deberá ser igual ou superior ao 75%**
 - 2) **Incremento mínimo de 5 puntos** da taxa de estabilidade, respecto da media do período de referencia (1/10/2007 a 30/09/2008).
 - 3) **Incrementar a media aritmética do equipo fixo**, no período de referencia.
 - 4) **Incremento neto do emprego total** (respecto ao período de referencia).
 - 5) **NON poderán implicar unha diminución do total de traballadores** (respecto a media do período de referencia).

Os contratos serán realizados entre o 1/10/2008 e o 30/09/2009 se:

- Contratacións indefinidas iniciais.
- Conversións de contratos temporais anteriores a esta orde. O límite temporal non se exige no caso de contratos formativos, relevo ou substitución por anticipación anticipada, así como nos contratos de interinidade.

INCENTIVOS

1) Plans de estabilidade vinculados a acordos sobre a taxa sectorial:

- a. **Contratacións indefinidas** para alcanzar a taxa mínima sectorial, e ata a devandita taxa incrementada nun 50% da diferenza entre a taxa mínima e a inicial:
 - 3.000 € para desempregados, 3.750 € cando sexan mulleres.
 - 2.500 € para conversións de contratos, 3.250 € cando sexan mulleres.
- b. **Contratacións indefinidas** coas que se alcance unha taxa superior á taxa mínima incrementada un 50% da diferenza entre a taxa mínima e a inicial:
 - 4.500 € para desempregados, 5.500 € cando sexan mulleres.
 - 3.750 € para conversións de contratos, 4.500 € cando sexan mulleres.

2) Plans de estabilidade NON vinculados a acordos.

- a. Taxa de estabilidade alcanzada **entre o 75% e o 90%**:
 - 3.000 € para desempregados, 3.750 € cando sexan mulleres.
 - 2.500 € para conversións de contratos, 3.250 € cando sexan mulleres.
- b. Taxa de estabilidade alcanzada de **máis do 90%**:
 - 4.500 € para desempregados, 5.500 € cando sexan mulleres.
 - 3.750 € para conversións de contratos, 4.500 € cando sexan mulleres.

Todas estas contías increméntanse nun 50% no caso de microempresas. O prazo de solicitude remata o 30 de xuño de 2009.



INCENTIVOS PARA A CONTRATACIÓN INDEFINIDA DE MULLERES (DOG do 15 de xaneiro de 2009)

BENEFICIARIOS

Empresas, autónomos, sociedades civís e comunidades de bens, que **contraten mulleres maiores de 31 anos** coas características descritas na orde.

As empresas beneficiarias terán unha **taxa de estabilidade igual ou superior ao 75%**.

AXUDAS

- **Contratacións indefinidas iniciais**, xornada completa ou parcial, incluídos fixos discontinuos: **7.500 €** cando a muller desempregada pertenza aos colectivos definidos na orde (2.000 € se non o están).
- **Transformación** de contratos temporais **en indefinidos**: **3.000 €**.

Microempresas: incremento das axudas nun 50%.

PRAZO PRESENTACIÓN SOLICITUDES

- As axudas solicitaranse nos 2 meses seguintes á contratación. Data límite: 15 de setembro de 2009.
- Ata o **31 de marzo de 2009**, para os **contratos indefinidos ou transformacións** realizadas entre o **16/9/2008 e o 15/1/2009**.

Axudas laborais



INCENTIVOS CONCILIACIÓN VIDA LABORAL E FAMILIAR (DOG do mércores 14 de xaneiro de 2009)

ACTUACIÓNS SUBVENCIONABLES E AXUDAS

- **Reincorporación** de traballadores que gozaran parte da baixa de maternidade: subvención equivalente **ao importe das cotas empresariais á Seguridade Social** por contingencias comunes, calculada sobre 12 mensualidades.
- **Substitución** de traballadores en **excedencia/redución de xornada** por motivos familiares: **2.400 €**.

PRAZO PRESENTACIÓN SOLICITUDES

- As axudas solicitaranse nos 2 meses seguintes á reincorporación ou contrato de interinidades. Data límite: **15 de setembro de 2009**.
- **Ata o 31 de marzo de 2009**: reincorporacións tras proceso de paternidade ou contratos de interinidade realizados entre o 16/9/2008 e o 14/1/2009.

INCENTIVOS PARA A CONTRATACIÓN DE MOZOS (DOG do 15 de xaneiro de 2009)

PROGRAMAS SUBVENCIONABLES E AXUDAS

- Os contratos serán a xornada completa e duración mínima 12 meses.
- As axudas poderán incrementarse ata nun 50% para o caso de microempresas.
- Os mozos terán idade comprendida entre 16 e 30 anos.

ACTUACIÓNS SUBVENCIONABLES E AXUDAS

Contratación en prácticas: 1.000 € (4.000 € no caso de mulleres).

Contratación para substitución de traballadores que finalicen a súa vida laboral:

- Ata 1.500 € (2.500 € no caso de mulleres).
- Ata 7.500 € (12.000 € no caso de mulleres) se a contratación é indefinida.

Novos empregos para novos titulados en empresas de menos de 30 traballadores:

- 1.250 € (3.000 € no caso de mulleres).

Contratación indefinida inicial de novos:

- 5.000 € (7.500 € no caso de mulleres).

Transformación en indefinidos determinados contratos temporais:

- Contratos formativos e de interinidade: 3.750 € (6.000 € no caso de mulleres).
- Contratos de relevo e substitución por anticipación da idade de xubilación: 4.750 €, (7.500 € no caso de mulleres).

PRAZO PRESENTACIÓN SOLICITUDES

2 meses dende o inicio da relación laboral ou da transformación. Límite: **15 de setembro de 2009**.

Ata o **31 de marzo de 2009** no caso de actuacións realizadas entre o 16/9/2008 e o 15/01/09.



INCENTIVOS PARA A CONTRATACIÓN DE PARADOS DE LONGA DURACIÓN (DOG de 16 de xaneiro de 2009)

REQUISITOS

Entre outros, as empresas terán unha **taxa de estabilidade igual ou superior ao 75%**.

AXUDAS

- **60% do custo salarial anual** no caso de contratacións indefinidas. Límite 6.000 € (8.000 € no caso de mulleres).
- **Ata 7.000 €** (contratación de desempregado maior de 45 anos); ata 9.000 € se é muller.
- **Microempresas:** ata 8.000 € para homes (10.000 € se é > 45 anos) e ata 12.000 € para mulleres (14.000 € se é > 45 anos).

PRAZO PRESENTACIÓN SOLICITUDES

2 meses tras contratación. Límite: **15 de setembro de 2009**.

INCENTIVOS Á CONTRATACIÓN DE TRABALLADORES DE COLECTIVOS EN RISCO DE EXCLUSIÓN SOCIAL (DOG do 3 de marzo de 2009)

Serán **subvencionables** as contratacións indefinidas iniciais, as transformacións en indefinidos de contratos de duración determinada e as contratacións temporais con duración mínima de 6 meses.

AXUDAS

Contratacións indefinidas: ata 12.000 €.

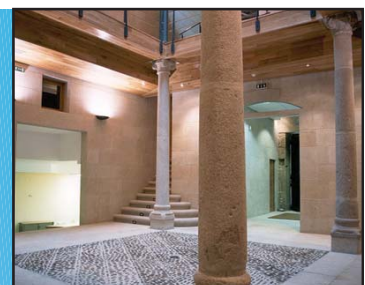
Os contratos temporais incentivaranse de acordo cunha escala, en función dos meses de duración do contrato, incrementándose nun 50% no caso de microempresas.

OUTRAS AXUDAS Á CONTRATACIÓN

INCENTIVOS PARA A CONTRATACIÓN DE PERSOAS CON DISCAPACIDADE (DOG do 19 de xaneiro de 2009)

INCENTIVOS PARA A CONTRATACIÓN INDEFINIDA DAS MULLERES COMO MEDIDA PARA LOGRAR UN MERCADO DE TRABALLO IGUALITARIO (DOG do 15 de xaneiro de 2009)

Zona CEO



Convenio CEO - R

se es cliente R

se xa tes R no teu negocio, este convenio permitirache gozar dun **desconto do 15% na cota do teu combo durante 6 facturas ao contratar móbil R**

e ademáis, obtén **gratis** durante 6 meses os servizos:

vixía R

14,95 €/mes
(17,34 €/mes IVA incl.)

correo móbil

6 €/mes
(6,96 €/mes IVA incl.)

wi-fi R

5 €/mes
(5,8 €/mes IVA incl.)

son R

22 €/mes
(25,52 €/mes IVA incl.)

seguridade R

3 €/mes
(3,48 €/mes IVA incl.)

mantemento prata

3 €/mes
(3,48 €/mes IVA incl.)



se aínda non es cliente R

50% de desconto durante 6 facturas na cota mensual de calquera dos combos: negocio, profesional, oficina e peme.

Ademais poderás beneficiarte de teléfono e internet R desde 27,5 €/mes as 6 primeiras facturas

alta e instalación básica
gratis

Cota mensual do combo negocio 6 megas con promoción de benvinda: 24,5 €/mes (28,42 €/mes IVA incl.) cuota mensual do combo negocio 6 megas sen promoción: 49 €/mes (56,84 €/mes IVA incl.) · seguridade R, 3 €/mes (3,48 €/mes IVA incl.) · necesario contratar seguridade R co combo negocio para gozar da promoción de benvinda · compromiso de permanencia 18 meses; promoción aplicable ao contratar estes servizos

CONVENIO CEO - SOLRED

Polo feito de ser asociado á CEO, a **TARXETA SOLRED** permitirá obter os seguintes descontos: **4,21 céntimos euro/litro en diesel** e 1,8 céntimos euro/litro en gasolina. Para isto, os asociados teñen ao seu servizo máis de 3.200 gasolinerías en toda España, e ademais os usuarios da TARXETA SOLRED recibirán tamén periódicamente, extractos e facturas detalladas, cos movementos de cada vehículo e en cada mes.

Se aínda non dispós dela, lembra que a CEO ten un sevizo de información e tramitación a través do cal e sen ningún tipo de custo poderás solicitala, pódote en contacto co noso servizo de atención ao socio (teléfono 988 391 110 / Manoli Rodríguez, ou ben dirixindo un correo electrónico a fina.martinez@ceo.es).

Ventaxas exclusivas para os asociados da CEO

- Desconto de 4,21 céntimos euro/litro en diesel (algo máis de 7 pts./litro) **¡Novo desconto!**
- Desconto de 1,8 céntimos euro/litro en gasolina (aproximadamente 3 pts./litro)
- Máis de 3.200 gasolinerías en toda España
- Extractos e facturas detalladas cos movementos de cada vehículo e en cada mes
- Obtención **GRATUÍTA** da tarxeta



Publicidade

método

Líderes en formación subvencionada.

A Coruña · Albacete · Las Palmas · Madrid · Mérida · Murcia
Santander · Santiago de Compostela · Ourense · Oviedo
Tenerife · Vigo · Zaragoza · Bulgaria · Polonia

www.metodoconsultores.com / Tif. 900 812 902

